



# Villandry

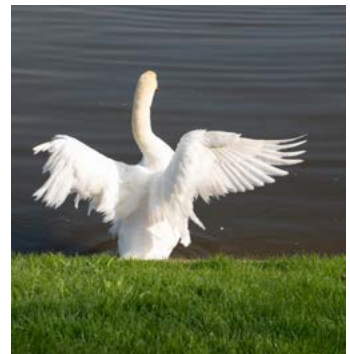
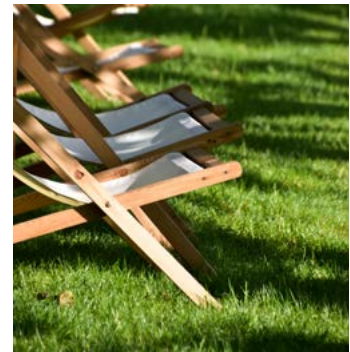
Château et Jardins

DOSSIER DE PRESSE 2025









## SOMMAIRE

<b>VILLANDRY, CHÂTEAU ET JARDINS</b>	<b>2</b>
Villandry, d'hier à aujourd'hui	2
Un château familial et convivial	3
Évolution des jardins au fil des siècles	5
Les six jardins de Villandry	6
Les jardins, un patrimoine vivant	8
Villandry, l'ouverture au public	12
<b>LES RENDEZ-VOUS DE VILLANDRY</b>	<b>15</b>
Agenda des manifestations	15
Les événements	16
Les expositions	20
<b>PRESSE ET TOURNAGES</b>	<b>23</b>
<b>VISITER VILLANDRY</b>	<b>24</b>
<b>LA DOULCE TERRASSE</b>	<b>27</b>

# VILLANDRY, CHÂTEAU ET JARDINS

## Villandry d'hier à aujourd'hui : l'incroyable histoire d'une renaissance

### Au Moyen-Âge

Un château, dont une tour subsiste encore aujourd'hui, est construit sur les terres de Colombiers. S'y est notamment déroulée « **la Paix de Colombiers** » en 1189, au cours de laquelle Henri II Plantagenêt, roi d'Angleterre, reconnut sa défaite devant le roi de France Philippe Auguste.

### A la Renaissance

**Jean Breton, secrétaire de finances de François I<sup>er</sup>**, se porte acquéreur du domaine en 1532 et fait ériger à l'emplacement de l'ancienne forteresse un château Renaissance. Son **style architectural caractéristique de la seconde Renaissance** préfigure les grands châteaux d'Île-de-France de la seconde partie du règne de François I<sup>er</sup>, notamment celui de Fontainebleau.

### De la période classique au XIXe siècle

Au **XVIII<sup>e</sup> siècle**, le château devient la propriété du **comte Michel-Ange de Castellane** qui dote les lieux du confort en vogue à cette époque : de nombreuses transformations sont entreprises à l'intérieur comme à l'extérieur de l'édifice. Le château demeure dans sa famille jusqu'à la Révolution. Par la suite, de nombreux propriétaires se succèdent, parmi lesquels, **Jérôme Bonaparte**, frère de l'Empereur, ou encore Pierre-Laurent **Hainguerlot**, financier sous l'Empire.



*Le château et les jardins à la fin du XIX<sup>e</sup> siècle*

Certains s'intéressent peu à son entretien et à son devenir. Parallèlement, les jardins subissent d'importantes transformations : le jardin à la française laisse place à un **généreux parc à l'anglaise** qui s'étend sur l'ensemble du domaine.



*Joachim Carvallo et Ann Coleman en 1899, à Lebanon (Etats-Unis)*

### Au début du XXe siècle

En 1906, **Joachim Carvallo, espagnol**, et sa femme **Ann Coleman, américaine**, achètent les lieux. Pour eux comme pour le château, cette acquisition constitue un tournant décisif : Joachim et Ann abandonnent leurs **carrières scientifiques** et décident de dédier leur vie et leur fortune à la restauration du domaine.

Les premières années qui suivent l'achat de Villandry, le couple se consacre à la restauration du bâtiment, et peu à peu, **le lieu retrouve son âme Renaissance...**

Très rapidement, Joachim Carvallo souhaite redonner au château son environnement du XVI<sup>e</sup> siècle : restituer le jardin Renaissance qui préexistait au parc à l'anglaise. Il se lance dans cette grande aventure en recréant quatre niveaux de terrasse pour y accueillir notamment un potager décoratif, des salons d'ornement et un jardin d'eau.

### Aujourd'hui

**L'arrière-petit-fils de Joachim et Ann, Henri Carvallo**, dirige et anime le château et les jardins de Villandry.





La salle à manger



Le salon

## Un château familial et convivial...

Si Villandry doit sa renommée à l'ensemble extraordinaire que forment ses jardins, la découverte du château, à taille humaine, constitue un charmant préalable à la visite extérieure.

Au XVIII<sup>e</sup> siècle, le comte de Castellane repense entièrement l'aménagement intérieur du château de Jean Breton. Un agencement qu'ont conservé les propriétaires qui lui ont succédé.

Dans cette **demeure familiale**, aujourd'hui **entièrement ouverte à la visite**, règne une atmosphère conviviale et chaleureuse. Salle à manger, cuisine, cabinet de travail, chambres à alcôves, bibliothèque... une quinzaine de pièces soigneusement meublées et harmonieusement décorées se visite. Elles sont agrémentées tout au long de l'année de **bouquets de fleurs fraîches**, pour le plus grand plaisir des visiteurs.

A Villandry, il faut savoir s'aventurer dans le château pour mieux en comprendre les jardins. Créés pour être admirés de haut, ceux-ci se laissent découvrir depuis les fenêtres du château, avec un point de vue sans cesse renouvelé. La visite des intérieurs permet également d'accéder à la terrasse du donjon médiéval d'où la vue sur les jardins et la vallée de la Loire mérite l'ascension.

## ...aux tonalités hispaniques

### Une collection de peintures espagnoles

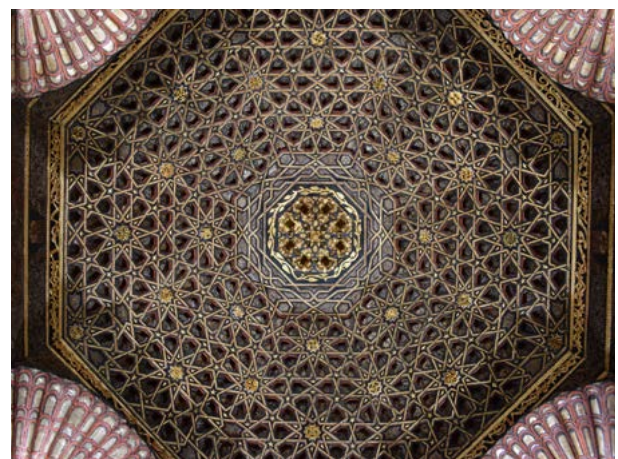
Le château présente une **magnifique collection d'œuvres d'art pour la plupart espagnoles et datées du XVII<sup>e</sup> siècle, âge d'or de la peinture ibérique**. Cette collection fut initialement rassemblée par Joachim Carvallo. Il inaugure

d'ailleurs en 1908 son musée d'art ancien espagnol au château de Villandry.

L'actuel propriétaire, Henri Carvallo, s'attache à reconstituer cette collection en rachetant des œuvres acquises par ses arrières-grands-parents mais dispersées lors de donations et de partages.

### Le plafond mudejar

Parmi les curiosités à découvrir : le salon oriental à l'extrémité de la galerie de peintures espagnoles au premier étage. Ce dernier, de style mudéjar, est **daté du XV<sup>e</sup> siècle**. Provenant d'un palais des environs de Tolède, il est constitué de plus de 3 600 pièces de bois, acquises et assemblées par Joachim Carvallo au début du XX<sup>e</sup> siècle.



Le plafond mudéjar







# L'évolution des jardins au fil des siècles

## Au XVIe siècle

Des travaux archéologiques ont permis de déterminer qu'il y avait à la Renaissance un potager décoratif à proximité immédiate du château, comme ceux que l'on peut observer sur les planches des *Plus Excellents bâtiments de France*, ouvrage de référence de l'architecte du XVIe siècle Jacques Androuet du Cerceau. Cette conviction a été renforcée par la découverte d'un plan du XVIIe siècle qui atteste de l'**existence de deux terrasses** : l'une cultivée en **jardin potager** et l'autre en **jardin d'ornement**.



Plan des jardins à la fin du XVIe siècle

## Au XVIIIe siècle

Villandry devient à cette époque la propriété du **comte de Castellane** qui, à partir de 1760, agrandit les jardins Renaissance. Il rachète alors aux villageois les parcelles qui s'étendent jusqu'à l'église et s'emploie à créer un très beau **jardin à la française** dans le plus pur style classique. Un **troisième niveau de terrasse** s'ajoute au potager et au jardin d'ornement. Sur ce dernier est alors créée une pièce d'eau en forme de miroir Louis XV.

## Au XIXe siècle

Acquis par le financier Pierre-Laurent Hainguerlot, Villandry se voit transformer par l'aménagement d'un vaste parc à l'anglaise, reflet de l'engouement de l'époque pour le romantisme. Un paysage tout en courbes et sinuosités, plantés d'arbres massifs, est alors créé en place des jardins réguliers de la Renaissance et à la française.



Les jardins d'ornement à la fin du XIXe siècle

## Au début du XXe siècle

**Entre 1908 et 1918**, le nouveau propriétaire de Villandry, **Joachim Carvallo**, se consacre à la **restitution des jardins Renaissance**. Il considère en effet que le château, auquel il finit de rendre toute sa majesté, doit avoir des jardins en harmonie avec son architecture.

Pour ce faire, il réunit divers sources archéologiques et littéraires. Des fouilles menées dans les jardins le confortent sur l'emplacement du potager décoratif. Il croise ensuite différentes sources littéraires : *Les Plus Excellents bâtiments de France* et le *Monasticon Gallicanum* sont deux ouvrages de référence qui lui permettent de se faire une idée plus précise des jardins à la Renaissance. Des plans anciens, comme celui du comte de Castellane ou le cadastre napoléonien, sont autant d'appuis dans cette entreprise.

## Et aujourd'hui

Ses descendants poursuivent l'œuvre de leur ancêtre. Les jardins se sont encore agrandis avec la création en 2008 du Jardin du Soleil, sur une quatrième terrasse, d'après une esquisse réalisée par Joachim Carvallo en 1924.



La géométrie du potager décoratif



Les choux pigeon pourpres



La floraison des tulipes dans les jardins d'ornement

## Les six jardins de Villandry

Les jardins de Villandry sont organisés sur quatre terrasses. S'ils possèdent chacun une identité et une esthétique qui leur sont propres, ils forment néanmoins un ensemble harmonieux.

Au plus bas niveau de terrasse, **LE POTAGER DÉCORATIF** de plus d'un hectare, est constitué de neuf carrés de taille identique mais aux motifs intérieurs différents. Ces derniers sont plantés de légumes dont les couleurs alternent entre elles, donnant au regard l'illusion d'un damier multicolore. Il accueille deux cultures par an : la culture de printemps, de mars à juin, et celle d'été, de juillet à octobre. On y retrouve chaque année environ 40 espèces appartenant à 8 familles botaniques.

Conçus comme un prolongement des salles de réception situées au rez-de-chaussée du château, **LES JARDINS D'ORNEMENT** se déploient sur la deuxième terrasse. Plantés de hauts buis et de fleurs aux motifs et couleurs symboliques, ils se répartissent en deux salons de verdure, de part et d'autre de la douve.

Jouxtant la façade sud du château, se trouve le premier salon, composé du jardin des croix (basque, du Languedoc et de Malte) et du jardin d'amour aux carrés évocateurs (amours tendre, passionné, volage et tragique). On y retrouve les vives couleurs des tulipes au printemps et des

bégonias à l'été.

Le deuxième salon, aux lyres et notes de musique stylisées et plantés aux beaux jours de lavandes et de perovskias, est appelé jardin de la musique.

Sur ce même niveau de terrasse, **LE JARDIN DES SIMPLES** est un jardin utilitaire hérité du Moyen-Age. On y cultive aujourd'hui une trentaine de plantes aromatiques et médicinales.

Sur le troisième niveau de terrasse, **LE JARDIN D'EAU** s'organise autour d'une pièce d'eau, miroir dans lequel se reflète le ciel. Ce jardin à la française, dans un cloître de verdure, est un lieu propice au repos et à la méditation.

**LE LABYRINTHE**, au parcours long et sinueux mais sans embûches, symbolise le chemin qui conduit l'homme vers Dieu, au prix d'une longue pérégrination. Ce type de labyrinthe est caractéristique des jardins de la Renaissance.





Dans le jardin du soleil, la chambre des nuages



Le jardin d'eau

Sur le quatrième niveau, **LE JARDIN DU SOLEIL** transporte le visiteur dans un lieu tout à la fois en rupture et en harmonie avec les autres jardins. Quatre-vingt cinq ans après l'achèvement des jardins, Henri Carvallo confie en 2008 la conception de ce jardin contemporain aux paysagistes Louis Benech et Alix de Saint-Venant d'après un dessin de Joachim Carvallo. Dans ce jardin où les plantes sont disposées dans un charmant désordre savamment agencé, trois univers se distinguent : la chambre des nuages aux allées enherbées, la chambre du soleil et ses teintes orangées, et la chambre des enfants, aire de jeux pour les plus jeunes visiteurs.

Villandry abrite également l'un des très rares **COURTS DE TENNIS SUR GAZON** de France. L'ancien terrain du début du XXe siècle a été réhabilité à l'image de Wimbledon en 2010. Les jardiniers, à travers leur savoir-faire, présentent aujourd'hui un lieu quasi-unique en France : un splendide terrain sur gazon « haute technicité » qui subit chaque mois un défeutrage, regarnissage, tonte rase et traçage. Ce lieu, outre la joie qu'il procure aux tennismen de tous

niveaux, dévoile aussi un autre aspect des jardins : nourriciers, idéaux pour la promenade, la méditation et la détente, ils sont également propices à la pratique sportive. Le terrain de tennis est ouvert aux joueurs confirmés et amateurs lors de certaines manifestations.

A l'Est, **UNE FORÊT** surplombe les jardins. Un chemin permet de la traverser et de découvrir la régularité des jardins d'un point de vue élevé. Jusqu'au XIXe siècle, ce coteau était planté de vignes.

A l'extrémité Sud des jardins, aux abords du pavillon de l'Audience se trouvent **LES SERRES** de Villandry où sont préparés chaque année plus de 60 000 plants de fleurs et de légumes avant d'être mis en terre.



# Les jardins, un patrimoine vivant

Depuis plus de cent ans, les jardiniers de Villandry veillent sur un exemple unique de jardins de style Renaissance niché au cœur du Val de Loire. La passion du beau, et du travail bien fait, qui animait tant leur créateur se retrouve aujourd'hui encore en chaque membre de l'équipe.

A l'instar des autres arts, l'architecture des jardins n'a cessé d'évoluer au fil des siècles, offrant des styles variés, des conceptions différentes, qui constituent aujourd'hui un patrimoine historique au cœur du naturel. Un patrimoine que l'on ne peut néanmoins figer pour le conserver, le contempler et le transmettre. La vie est au cœur des jardins. Elle émane tant de la flore, de la faune, de l'eau qui s'écoule, que de ceux qui viennent y flâner. Le paysagiste et le jardinier composent avec la nature, l'imagination, la patience, et un constant renouveau. L'œuvre n'est jamais achevée, elle demeure une création en perpétuelle évolution.





## Une pratique culturale biologique

Il y a 15 ans, Villandry a fait le pari d'un passage à l'**agriculture biologique**. L'arrêt de l'utilisation d'herbicides et d'insecticides chimiques a amené l'équipe des jardiniers à repenser ses méthodes de travail, ses outils, son organisation. Lutter contre les maladies, faire face aux aléas climatiques, ... Une telle gestion des jardins demande une attention constante et soulève régulièrement de nouvelles problématiques, de nouvelles réflexions. Entre **préservation du patrimoine**, préoccupations contemporaines et **maintien de la biodiversité**, l'entretien des jardins de Villandry est un défi de tous les jours...

Parmi les mesures mises en place dans les jardins :

### Arrêt des insecticides chimiques

Face aux ravageurs, des auxiliaires (parasitoïdes, prédateurs ou nématodes) sont introduits pour remplacer les insecticides chimiques. Depuis la mise en place de ces nouvelles pratiques, de nombreux insectes se sont réinstallés dans le potager. Beaucoup d'ennemis naturels des pucerons ou des mouches du chou par exemple sont ainsi désormais présents et mènent d'eux-mêmes la contre-attaque.

### Les fongicides naturels

Afin de lutter contre les maladies du feuillage causées par des champignons, les défenses naturelles des rosiers, de la vigne, des fruitiers sont stimulées avec des traitements à base d'éléments minéraux, des oligo-éléments, des huiles essentielles, des purins et décoctions. Seuls les buis nécessitent un traitement fongicide chimique pour lutter contre les maladies éventuelles,



aucune alternative biologique n'existant actuellement. C'est pourquoi nous avons entrepris de remplacer progressivement l'ensemble des buis par une espèce résistante afin de ne plus avoir à les traiter.

### La fertilisation organique

La fertilisation chimique a été remplacée par une fertilisation organique, dispensée sous forme de compost en granules différenciés : apport d'azote, phosphore et potasse. Pour accompagner cette nouvelle pratique, plusieurs changements ont également été apportés tels que le passage du bêchage à la grelinette qui préserve l'activité microbienne contenue dans le sol et évite contrairement à une bêche classique, d'enfouir cette vie microscopique. D'autre part, le binage est plus fréquent afin de rendre plus efficace l'arrosage.

### Le désherbage

L'ensemble du site est nettoyé à l'ancienne avec des outils comme la poussette et le paroir... et la patience des jardiniers. Pour les pelouses, la « scarification », qui permet d'enlever le surplus de gazon, et l'utilisation de verti-drain (aération du sol), a conduit à embellir sans traitement les gazons et à fortifier leur repousse. La gestion des déchets verts est quant à elle sous-traitée à une entreprise spécialisée qui possède une plateforme de compostage.

## Le travail des jardiniers

Visiter les jardins de Villandry, c'est aussi rencontrer et voir œuvrer les jardiniers, découvrir leurs savoir-faire.

Travail à la serre pour la préparation de semis, préparation de la terre, plantation, binage, désherbage, tonte des pelouses, taille des ifs, des topiaires et des tilleuls, récoltes, entretien du matériel, ...

Les saisons comme les journées des jardiniers sont bien remplies à Villandry ! La diversité des types de jardins et des tâches à accomplir permet à chacun d'être polyvalent et de faire de l'entretien et de la préservation de ce patrimoine un véritable travail d'équipe.



## La question du buis

Plantés par Joachim Carvallo il y a plus de cent ans, les buis constituent à Villandry un élément fondamental. Leur feuillage persistant et facile à tailler fait d'eux les gardiens des jardins, préservant, saison après saison, les lignes et les motifs emblématiques.

Comme toute plante, les buis sont soumis aux aléas climatiques, aux maladies... Bien que ceux de Villandry y résistent bien, **Henri Carvallo, propriétaire du château a fait le choix d'une mesure préventive : le remplacement progressif des buis.**

Une première campagne de remplacement avait débuté il y a presque dix ans, avec la replantation de 5 des 9 carrés du potager décoratif, du buis *Faulkner Microphylla*, une variété plus résistante.

Très attentif, Henri Carvallo suit de près les évolutions scientifiques dans le domaine du buis, notamment les travaux de la société Herplant en Belgique, en lien avec l'Université de Gand. Ces derniers ont en effet obtenu par hybridation naturelle une variété de **buis, résistante aux maladies fongiques**. Grâce à une étroite collaboration avec ces professionnels, Villandry est devenu, en novembre 2019, le premier jardin historique au monde à mettre en terre ces nouveaux buis.

Les buis les plus petits étant les plus fragiles, les jardiniers

de Villandry ont d'abord remplacé ceux du jardin des simples ainsi que ceux du jardin du soleil. Les 9 carrés du potager ont été intégralement remplacés. Un travail de patience lorsqu'on sait qu'un carré compte à lui seul 8000 pieds.

**Dans ces trois jardins, près de 100 000 buis ont ainsi été renouvelés.**

Dans les jardins d'ornement, les buis sont plus hauts, plus robustes. Néanmoins, **2022 a marqué le lancement d'une nouvelle campagne de remplacement progressif avec la mise en terre d'individus de taille plus importante dans ces jardins qui s'entendra sur plusieurs années.**

### ET LA PYRALE DU BUIS ?

Lorsqu'on évoque la question du buis, notamment dans les jardins historiques, se pose celle de la pyrale. A Villandry, celle-ci ne cause pas de dégâts majeurs, principalement grâce à une surveillance accrue de l'équipe de jardiniers, qui utilise comme traitement biologique le *Bacillus Thuringiensis*. Cette bactérie est pulvérisée de mars à octobre sur le feuillage, et est ingérée par la chenille, mettant ainsi fin au cycle de vie et de prolifération de ce lépidoptère.



## Un havre pour la biodiversité

Le chant des oiseaux, le bourdonnement des abeilles, ... ces sons qui rendent la promenade plus agréable et témoignent d'un lieu accueillant pour la faune.

Depuis le retour de pratiques culturelles biologiques, un véritable enrichissement de la biodiversité a été observé sur le site et ses abords. Au delà d'une **microfaune essentielle**, près de **90 espèces d'oiseaux** par exemple ont pu être recensées : pic épeichette, bergeronnette des ruisseaux, pipit des arbres, mésange nonnette, hirondelle de rivage, héron garde-bœufs, grive mauvis, roitelet triple bandeau, grande aigrette, ...

**Une colonie de grands murins** a également fait des combles du château son gîte d'été. Ces chauve-souris font l'objet d'une attention toute particulière. Soucieux de la préservation de la faune et de la flore, le château de Villandry est engagé auprès de la LPO Touraine (Ligue de Protection pour les Oiseaux) depuis 2012 en tant que « Refuge LPO ».



## Vie de château pour les abeilles !

Au printemps 2021, **cinq ruches** ont été installées dans les jardins de Villandry, sur une terrasse aux abords de la forêt, par l'apiculteur **Michael Preteseille (Le Rucher de la Dame Blanche)**.

Si l'on ne boude pas le plaisir de goûter ce miel exceptionnel ni de pouvoir le proposer en boutique, l'objectif n'est pas ici industriel. Le bien-être de ces butineuses est au cœur des préoccupations de l'apiculteur ; seul le miel dont les abeilles n'ont pas besoin est récolté. Michael Preteseille veille avec passion et patience à la bonne vie de ses colonies. Il a fait le choix d'un **élevage biologique** et ne le conçoit que dans des lieux qui partagent ses valeurs. Dans un site où une pratique culturelle responsable est pratiquée depuis plus de dix ans et où la biodiversité s'épanouit, l'association était évidente. Les jardins de Villandry et la forêt qui les bordent sont un écrin de choix pour les colonies. La variété des cultures, des prémices du printemps à la fin de l'automne, constitue un véritable garde-manger.

Les premières récoltes ont été prometteuses (et délicieuses !), nous gageons que les prochaines seront tout aussi savoureuses et que nous verrons longtemps butiner dans les jardins ces milliers d'abeilles châtelaines !

## Les jardins en quelques chiffres

**7** HECTARES DE JARDINS au cœur d'un domaine de 15 hectares.

**10** JARDINIERS travaillent à temps plein à l'entretien des jardins ; deux apprentis complètent l'équipe. Celle-ci est renforcée en été par des stagiaires pour faire face, entre autres, aux travaux de désherbage manuel.

**115000** PLANTS DE FLEURS ET LÉGUMES sont repiqués dans le potager et les salons. Plus de 50% des plants sont préparés par les jardiniers dans les serres du château (semis, repiquage).

**30** KILOMÈTRES DE BUIS (longueur cumulée) taillés en mai et en août. La taille des seuls petits buis du potager représente 300 heures d'ouvrage.

**2** KILOMÈTRES DE CHARMILLE forment des cloisons naturelles, notamment dans le labyrinthe.

**1016** TILLEULS sont taillés tous les hivers, soit 2 mois de travail pour une équipe de 4 jardiniers, c'est-à-dire 1100 heures de travail, à ajouter à 400 heures de travail pour tailler vignes, rosiers, poiriers et pommiers.

**162** IFS EN TOPIAIRE, taillés une fois par an : en juin pour ceux du premier salon d'ornement et en octobre pour ceux du second salon d'ornement.

**144** POIRIERS taillés en quenouille y côtoient plus d'un 1km de pommiers taillés en cordon.

**324** ROSIERS-TIGES de 21 variétés différentes fleurissent dans le potager.



# Villandry, l'ouverture au public...

A la croisée des patrimoines culturel et naturel, Villandry est un trait d'union entre le passé et le présent. Un moment suspendu, hors du temps, offert aux visiteurs. L'ouverture et le partage au public, une mission qui guide depuis plus d'un siècle les générations dépositaires de ce patrimoine.

Pionnier de l'ouverture des monuments privés au public, **Joachim Carvallo ouvre son musée d'art ancien espagnol aux visiteurs dès 1908 puis les grilles de ses jardins en 1920**. Dans le même élan, cet Espagnol dont le cœur bat pour la France, fonde **en 1924 la Demeure Historique**, association rassemblant aujourd'hui plusieurs milliers de propriétaires de monuments privés. Anticipant l'essor du tourisme culturel, il œuvre à faire de celui-ci l'instrument du rayonnement et de la sauvegarde du patrimoine français et de sa richesse artistique.

**En 1934, le château et les jardins sont classés au titre des Monuments Historiques**. A cette reconnaissance patrimoniale nationale, est venue s'ajouter une reconnaissance internationale avec le classement en 2000 du Val de Loire au **patrimoine mondial de l'UNESCO** dont Villandry est l'un des sites ambassadeurs.

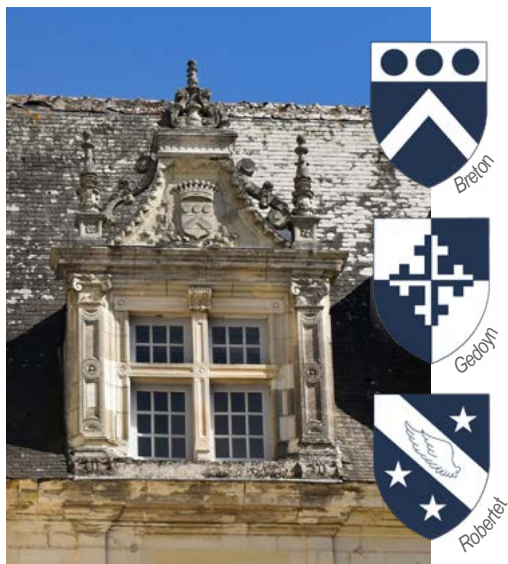
Au fil des années, de nouvelles pièces du château ont été ouvertes, des animations et des outils de médiation mis en place, pour offrir à tous les visiteurs la meilleure expérience de visite possible.

La qualité du site et celle de la visite sont justement au cœur de nos préoccupations et ont été récompensées par l'obtention de différents labels tels que "Jardin Remarquable", "Refuge LPO", "Qualité Tourisme", "Loire à vélo"...

**En 2024, le château et les jardins de Villandry ont accueilli 360 000 visiteurs, dont plus de 40% venus de l'étranger.** 65% de ces visiteurs venus du monde entier ont arpenté les salles du château, une proportion qui croît chaque année un peu plus, témoignant de l'intérêt de ce parcours et récompensant les efforts portés à l'entretien et l'embellissement des espaces intérieurs.



## Restaurer et entretenir



Chaque année, sont menés des travaux de **réhabilitation**, des chantiers de **restauration**, des **acquisitions** pour la préservation du site, son embellissement et l'amélioration de la qualité de visite.

### En 2025, les lucarnes

Dans la lignée des importants travaux menés par Joachim Carvallo dans les premières années du XXe siècle, son arrière-petit-fils avait entrepris **la restauration des lucarnes des ailes du château** entre 1994 et 2004. Vingt après, celles du corps central seront à leur tour restaurées. Ce chantier permettra notamment de **mettre en valeur les blasons sculptés** de trois hauts personnages de la Renaissance à Villandry : celui de Jean Breton, bâtisseur du château au XVIe siècle, celui de son épouse Anne Gedoyt et celui de Florimond Robertet, son mentor et ami.











# LES RENDEZ-VOUS DE VILLANDRY

## AGENDA DES MANIFESTATIONS

### Évènements

#### **Les Rendez-vous aux Jardins**

**Samedi 6 et dimanche 7 juin**

Animations autour des jardins

#### **Les Nuits des Mille Feux**

**Vendredi 1<sup>er</sup> et samedi 2 août (en soirée)**

Jardins illuminés à la bougie, animations et feu d'artifice

#### **Les Journées Européennes du Patrimoine**

**Samedi 20 et dimanche 21 septembre**

Rencontres et démonstrations d'artisans et maîtres d'art

#### **Les Journées du Potager**

**Samedi 27 et 28 septembre**

Rencontre avec les jardiniers de Villandry, animations et marché d'exposants

#### **A Noël, la nature s'invite au château !**

**du 29 novembre 2025 au 4 janvier 2026**

Ouverture hivernale du château entièrement décoré

*Le Château de Villandry participe à l'opération « Noël au Pays des Châteaux ».*

### Expositions

#### Stéphanie de Malherbe, *Chemins et réminiscences*

**d'avril à mi-juillet**

Exposition de peintures à découvrir lors de la visite du château

#### Marie Laurence Gaudrat, *Amitié avec l'autre, le ciel et la nature*

**d'août à octobre**

Exposition de peintures à découvrir lors de la visite du château





Les Nuits des Mille Feux



Les Journées Européennes du Patrimoine

## LES ÉVÈNEMENTS

**Manifestations nationales ou évènements incontournables de Villandry, le château et les jardins vivent tout au long de la saison au rythme des animations.**

Samedi 7 et dimanche 8 juin

### **Les Rendez-vous aux jardins**

Villandry participe cette année encore aux Rendez-vous aux jardins, dont le thème national de l'édition est « Jardins de pierres, pierres de jardin ».

Cette manifestation, destinée à valoriser les nombreux parcs et jardins publics et privés de France, convie le plus grand nombre à une (re)découverte des jardins et à une prise de conscience de l'importance de l'entretien et de la préservation de ce patrimoine.

Tout au long du week-end, des animations rythmeront et agrémenteront la visite. Promenades en calèche, visites guidées exceptionnelles et ateliers créatifs seront autant de façons de parcourir et d'apprécier la majesté des jardins de Villandry.

Tarifs habituels

Animations comprises dans le droit d'entrée des jardins

Vendredi 1<sup>er</sup> et samedi 2 août

### **Les Nuits des Mille Feux**

Alors que le jour décline et que les jardins se parent de lumière sous les flammes de plus de 2000 bougies, cette ouverture en nocturne exceptionnelle invite à la promenade et au rêve. Les Nuits des Mille Feux seront cette année encore le rendez-vous des amoureux de la beauté et de la poésie. Promenade à la bougies, animations et feu d'artifice\* raviront petits et grands.

*Le nombre de place étant limité et la demande importante, l'achat des billets en ligne, sur le site internet du Château de Villandry, est indispensable.*

*\*Soumis aux conditions météorologiques et à autorisation préfectorale*

Tarifs

Adultes : 14€ - Jeunes : 8€ - Gratuit pour les - 8 ans

Supplément de 7€ pour ceux qui ont visité le château et/ou les jardins dans la journée.

**Nombre de places limité. Billetterie en ligne.**



Les Rendez-vous aux Jardins



Les Journées du Potager

Samedi 20 et dimanche 21 septembre

## Les Journées Européennes du Patrimoine

A l'occasion des Journées Européennes du Patrimoine, Villandry met à l'honneur des artisans d'art de la région. Tapissier-décorateur, peintre en décor, tailleur de pierre, ébéniste d'art, ... Autant de métiers qui perpétuent techniques et gestes anciens, et assurent leur transmission, garants de la préservation et de la conservation de notre patrimoine.

Lors de la visite du château, les visiteurs partiront à la rencontre d'artisans d'art et pourront échanger avec eux, découvrir leurs métiers et les savoir-faire qu'ils préservent... et peut-être même s'essayer à certaines techniques !

Pour profiter pleinement de ces deux journées, des visites guidées des jardins ainsi que des promenades en calèche seront proposées au public.

Tarifs réduits

Animations comprises dans le droit d'entrée du château

Samedi 27 et dimanche 28 septembre

## Les Journées du Potager

Alors que le potager et les jardins seront à leur apogée, les jardiniers de Villandry partiront à la rencontre des visiteurs et partageront avec eux leurs savoir-faire et leurs conseils. Jardiniers débutants ou confirmés repartiront sans nul doute avec de nombreuses idées en tête et des légumes dans leurs paniers.

Au cœur du potager, de nombreux exposants présenteront également leurs produits et créations inspirés de l'univers des jardins : plantes, produits du terroir, décorations, nécessaires de jardinage,... il y en aura pour tous les goûts !

Les Journées du Potager sont l'occasion de passer un agréable moment en famille en participant aux nombreuses animations et visites guidées ou en flânant dans les jardins.

Tarifs habituels

Animations comprises dans le droit d'entrée des jardins



du 29 novembre 2025 au 4 janvier 2026

Fermé le 25 décembre

## A Noël, la nature s'invite au château ! Noël au pays des châteaux

Petits et grands sont conviés au château pour fêter Noël ! Après avoir triomphé du printemps à l'automne, la nature renaît une nouvelle fois au cœur de l'hiver en s'invitant cette fois-ci dans les intérieurs du château. Dans cette demeure de famille à l'atmosphère chaleureuse et conviviale, une ambiance festive et féerique s'est emparée de chaque pièce...

Les sapins sont décorés, le feu crépite dans la cheminée, la table est dressée... Tandis que l'on se prépare à fêter Noël, rennes, faons, chouettes ou encore écureuils et renards investissent joyeusement le salon, la salle manger, les chambres et la cuisine, dans des sapins richement ornés, des décors végétaux véritables et même une incroyable forêt enchantée !

Des fenêtres du château, on contemple les jardins qui ont, eux aussi, revêtu leur parure d'hiver : mosaïques de choux d'ornement et de poireaux, dentelles de buis et silhouettes d'ifs en topiaire et longues allées de tilleuls ensommeillés, promesses d'agréables balades hivernales.



**NOËL AU PAYS  
DES CHÂTEAUX**

*Le Château de Villandry participe  
à l'opération «Noël au Pays des Châteaux»  
aux côtés du Château d'Azay-le-Rideau,  
du Château royal d'Amboise, du Château de Chenonceau,  
du Château de Langeais, de la Forteresse royale  
de Chinon et de la Cité royale de Loches.*

• [www.noelaupaysdeschateaux.com](http://www.noelaupaysdeschateaux.com)







# LES EXPOSITIONS

d'avril à mi-juillet

## *Chemins et réminiscences*

Stéphanie de Malherbe

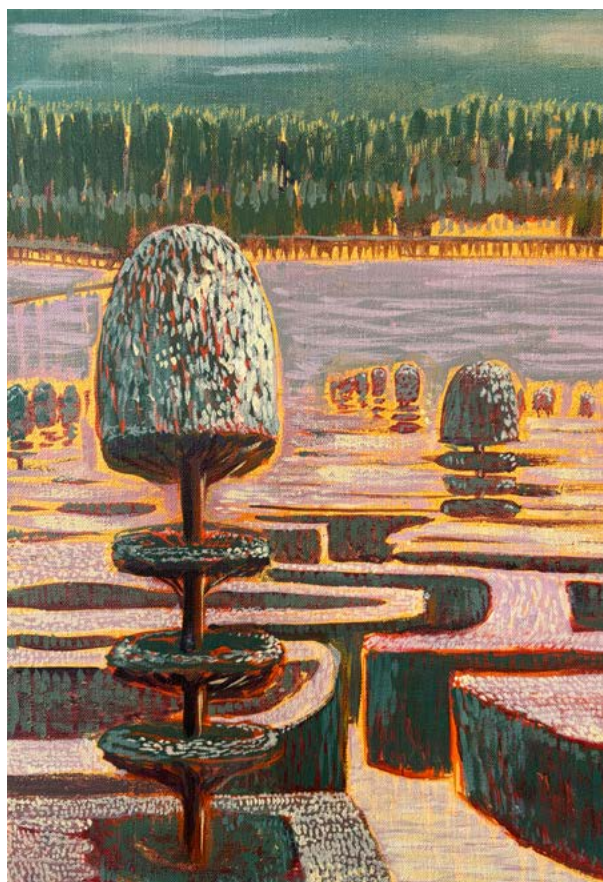
«La mémoire est un sentier où chaque pas éveille des fragments du passé. Cette exposition explore la dualité entre le cheminement physique à travers les paysages et le voyage intérieur de la mémoire, traduite par le geste pictural.

L'art du paysage et du portrait, genres majeurs de l'histoire de la peinture, se rejoignent ici dans une méditation sur le regard et la lumière. Des vallons sauvages aux jardins domestiqués, chaque tableau témoigne d'un rapport à l'environnement. Les portraits, eux, capturent les regards qui nous habitent et nous traversent, miroirs de nos propres cheminements.

L'influence des Nabis, particulièrement de Pierre Bonnard et Édouard Vuillard, se manifeste dans le traitement délicat des sujets et la composition des couleurs. La vallée de la Loire et du Loir, avec ses lumières changeantes et ses horizons familiers, constitue le terreau fertile de cette recherche artistique.

Une exposition qui invite à la déambulation contemplative, où grands formats panoramiques et petites toiles intimes créent un dialogue entre l'espace physique et les territoires de la mémoire.»

Après avoir exposé dans nombreux pays, tel que le Mexique où elle a longtemps résidé, ou encore l'Angleterre, l'Espagne, la Belgique, la Suisse et les États-Unis, Stéphanie de Malherbe présentera à Villandry au printemps une sélection de tableaux, paysages inspirés par ceux qui l'entourent (Vallée du Loir et de la Loire) ainsi qu'une série de portraits, de personnages réels et imaginaires.



*Les Jardins de Villandry*

• [www.stephaniedemalherbe.com](http://www.stephaniedemalherbe.com)

d'août à octobre

## ***Amitié avec l'autre, le ciel et la nature*** **Marie Laurence Gaudrat**

« A quoi cela ressemblerait-il de peindre comme on respire ? Ou plutôt de peindre comme on aimerait toujours respirer, aussi profondément et sereinement que possible, au présent, en conscience, dans une forme de jubilation intérieure mêlée de gratitude ? [...] Et puis d'ailleurs, est-ce que le peintre peint d'abord pour pouvoir respirer soi-même, se ressourcer, se renouveler, s'émerveiller au grand air face à l'infinie créativité des êtres, ou à l'atelier devant le souvenir plus fragile mais tout aussi vivant de ces êtres ? » Victor Pourcel

Dans ses scènes et paysages baignés de lumière et d'un sentiment de plénitude, Marie Laurence Gaudrat suspend le temps. Sa touche franche et vibrante nous transporte. Il suffit d'un regard. L'odeur du foin, celle d'un sous-bois, la chaleur d'une fin de journée d'été, la fraîcheur qui accompagne encore les premiers rayons du soleil, le son d'une cloche au loin, le hennissement d'un cheval ... Les sensations nous saisissent, comme surgis d'un souvenir, et invitent à l'évasion.

Marie Laurence Gaudrat signe cette année sa troisième exposition à Villandry.

• [www.ml-gaudrat.com](http://www.ml-gaudrat.com)



Le Retour des champs







# PRESSE ET TOURNAGES

A la croisée des patrimoines historique et naturel, le château et les jardins de Villandry constituent chaque année le sujet et le décor de nombreux articles et tournages.

Demandes de **renseignements** ou de **visuels**, organisation d'un **tournage** (reportage, émission, fictions), réalisation de **shooting photo**, demande d'**interviews**, ... Nous nous tenons à votre disposition pour répondre au mieux à vos besoins et vous accompagner dans vos projets.

Dans la rubrique «Espace Presse et Tournages» de notre site internet, retrouvez à tout moment :

- Le dossier de presse de la saison en cours
- L'ensemble de des communiqués de presse pour suivre Villandry au fil de nos actualités
- Une photothèque

## CONTACT PRESSE ET TOURNAGES :

Guillaumette Mourain

[guillaumette.mourain@chateauvillandry.com](mailto:guillaumette.mourain@chateauvillandry.com)

+33 (0)2 47 50 02 09



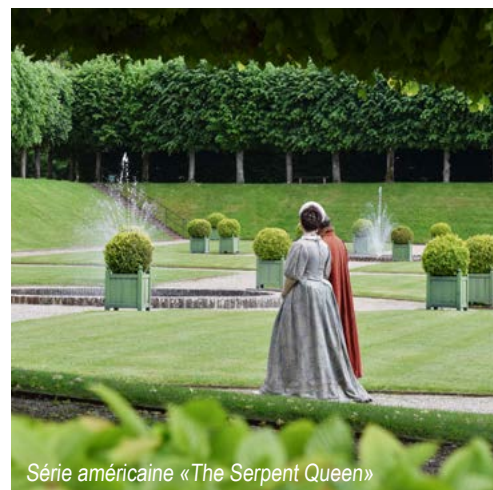
Shooting photo, Atout France



Emission «Cuisine ouverte», France TV



Emission «Des Racines et des Ailes», France TV



Série américaine «The Serpent Queen»



# VISITER VILLANDRY

Un spectacle sans cesse renouvelé... A chaque saison, à chaque heure de la journée, Villandry présente un visage différent. Si d'avril à octobre, les jardins se montrent les plus fleuris et les plus colorés, les belles journées d'hiver n'ont souvent rien à envier aux lumières flamboyantes de l'automne ni à la douceur des teintes du printemps.

Au cœur de cet ensemble unique de jardins de style Renaissance, il est agréable de se laisser tenter par la visite du château à l'atmosphère familiale et chaleureuse... Les fenêtres et la terrasse du donjon offrent par ailleurs d'incroyables vues sur ces jardins conçus pour être admirés de haut.

## Les offres de visite

Pour parcourir et apprécier au mieux le château et les jardins de Villandry, découvrir leur histoire et percer leurs mystères, différentes possibilités s'offrent aux visiteurs :



En visite libre, un **LIVRET DE VISITE** du château et des jardins permet de découvrir Villandry à son rythme.

*Environ 2h pour la visite du château et des jardins.  
Français, anglais, allemand, italien, espagnol, néerlandais, polonais, portugais, japonais, chinois, russe et tchèque*



Des **AUDIOGUIDES CHÂTEAU ET JARDINS** sont à la disposition des visiteurs individuels et des groupes (+4€/pers.)

*Adultes : français, anglais, allemand, italien, espagnol, portugais, russe, néerlandais  
Enfants : français*



Des **VISITES GUIDÉES DU CHÂTEAU** sont proposées aux visiteurs individuels du 15 mars au 11 novembre 2025 (sauf les dimanches et lors des grands week-ends).

*Uniquement en français, sans réservation  
Durée : environ 1h15  
Les groupes peuvent bénéficier, sur réservation, de visites guidées en français et en anglais.*



Un **FILM** de 18 minutes est diffusé dans une salle de projection au début du parcours de visite du château. Histoire de Villandry, présentation des jardins et des intérieurs

*agrémentées de très belles vues aériennes, ... cette vidéo constitue un parfait complément de visite et permet à ceux qui ne peuvent y accéder de découvrir les étages du château.  
En français - sous-titres français ou anglais*

## Les tarifs d'entrée 2025

	CHÂTEAU ET JARDINS (2h minimum)	JARDINS SEULS (1h minimum)
ADULTES	14€	8,50€
JEUNES de 8 à 17 ans et étudiants de - 26 ans sur présentation d'une carte en cours de validité	8€	5,50€
GROUPES à partir de 15 visiteurs payants	10,50€	6,50€

L'entrée du château et des jardins est gratuite pour les moins de 8 ans.



# Se rendre à Villandry



Prenez la route des châteaux !  
Le Château de Villandry se trouve à seulement 2h de Paris en voiture, à 15 minutes des châteaux d'Azay-le-Rideau et de Langeais, et à 40 minutes du château de Chenonceau !

## Depuis Paris

**En voiture** (240 Km) : A10 sortie n°24 (Joué-lès-Tours) puis A85, direction Saumur, sortie n°8 (Villandry)

**En train** à partir de Montparnasse (55min) puis taxi en gare de Tours ou Saint-Pierre-des-Corps (20min)



## Depuis Tours

En transport en commun : navette « Fil Bleu » ([www.filbleu.fr](http://www.filbleu.fr)), ou en taxi (20 min)

## Depuis Nantes

**En voiture** : A11 puis A85 sortie n°8 (Villandry)

**En train TER** (90min) puis taxi en gare de Tours ou Saint-Pierre-des-Corps (20min)



Voitures, cars, camping-cars, vélos... Un stationnement gratuit à proximité immédiate de l'entrée du site est à disposition de tous les visiteurs.



**A vélo !** En suivant l'itinéraire « Loire à Vélo » (à 15 Km de Tours)

# Dates et horaires d'ouverture 2025

## LE CHÂTEAU

Ouvert tous les jours du 8 février au 11 novembre, puis du 29 novembre 2025 au 4 janvier 2026\*.

Dernier billet Château vendu 30 min avant la fermeture

\*à l'exception du 25 décembre

Du 1 <sup>er</sup> au 5 janvier	09h30-17h30
Du 6 janvier au 7 février	Fermé
Du 8 au 28 février	09h00-17h00
Du 1 <sup>er</sup> au 31 mars	09h00-17h30
Du 1 <sup>er</sup> avril au 30 juin	09h00-18h0
Du 1 <sup>er</sup> juillet au 31 août	09h00-18h30
Du 1 <sup>er</sup> septembre au 25 octobre	09h00-18h00
Du 26 octobre au 11 novembre	09h00-17h00
Du 12 au 28 novembre	Fermé
Du 29 novembre au 31 décembre*	09h30-17h30

## LES JARDINS

Les jardins sont ouverts tous les jours, toute l'année\*.

\*à l'exception du 25 décembre

\*\* Heure du dernier billet vendu

Du 1 <sup>er</sup> au 5 janvier	09h30-17h30**
Du 6 janvier au 7 février	09h00-17h00**
Du 8 au 28 février	09h00-17h30**
Du 1 <sup>er</sup> au 31 mars	09h00-18h00**
Du 1 <sup>er</sup> avril au 30 septembre	09h00-19h00**
Du 1 <sup>er</sup> au 25 octobre	09h00-18h30**
Du 26 octobre au 11 novembre	09h00-17h30**
Du 12 au 28 novembre	09h00-17h00**
Du 29 novembre au 31 décembre*	09h30-17h30**







# LA DOULCE TERRASSE

## Restaurant et salon de thé

Idéalement situé à l'entrée du château, le restaurant La Douce Terrasse propose une cuisine de saison, inspirée par le potager du château. L'ensemble de la carte est élaboré avec des produits régionaux accompagnés de vins du Val de Loire pour une table conviviale.

A déguster en terrasse ou à l'intérieur, les menus et plats à la carte évoluent au rythme des saisons et des légumes du potager : entrée de saison, viande, poisson ou plat végétarien, assiettes de fromage et desserts...

Situé à côté du restaurant, juste avant la billetterie, un kiosque de vente à emporter propose également des sandwiches traditionnels et originaux, des crêpes et des boissons fraîches ou chaudes, ainsi qu'une large gamme de glaces artisanales aux surprenants parfums de fruits et de fleurs.

Le restaurant est ouvert en journée,  
du 6 avril au 11 novembre 2025

Informations et réservations :  
+33 (0)2 47 50 02 10  
restaurantladoulceterasse@gmail.com



## Location d'espace et traiteur

Séminaires, repas de groupes, réceptions, dégustations...

Au cœur des jardins, les équipes de la Douce Terrasse sont à la disposition des professionnels comme des particuliers pour la création de prestations sur-mesure.

Menus et devis sur demande

Contact : Emmanuelle Roublin, directrice de restauration

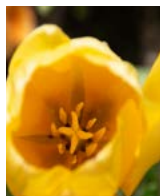
+33 (0)2 47 50 02 10

restaurantladoulceterasse@gmail.com





## Printemps



## Eté



## Automne



## Hiver



REJOIGNEZ-NOUS SUR LES RÉSEAUX SOCIAUX  
ET VIVEZ VILLANDRY AU FIL DES SAISONS !

@chateauvillandry





**Crédits photos** : © Château et Jardins de Villandry - Guillemette Mourain : couverture ; p.1, p.3, p.6, p.7, p.8, p.9, p.10, p.11, p.12, p.17, p.18, p.19, p. 22, p.22, p.26, p.27, p.28 - © Château et Jardins de Villandry - Archives : p.2, p.5, p.13 - © David Darrault : p.3, p.21 - © Joël Klinger : p.4, p.16 - © J.gillard T.Vincent : p.6 © Frédéric Paillet : p.14  
© ADT Touraine - Jean-Christophe Coutand : p.18 - © Stéphanie de Malherbe : p.20 - © Marie-Laurence Gaudrat : p.20



